

ПАСПОРТ ПАМЯТНИКА ПРИРОДЫ

1. Наименование объекта: *Перевал Чике-Таман.*

2. Статус объекта: *региональный – с 1996 г.*

3. Местоположение объекта:

Населенный пункт: *с. Хабаровка.*

Поверхностный водный объект:

Географическая привязка: *в 3 км к юго-востоку от с. Хабаровка, в осевой зоне водораздела рек Бол. и Мал. Ильгумень.*

Координаты: град. мин. сек.

крайняя северная точка *50°39'00''с.ш.*

86°18'49''в.д.

крайняя южная точка *50°38'10''с.ш.*

86°19'00''в.д.

крайняя западная точка *50°38'15''с.ш.*

86°18'32''в.д.

крайняя восточная точка *50°38'55''с.ш.*

86°19'27''в.д.

4. Характеристика объекта как природного комплекса:

Ландшафтная: *участок скалистого среднегорного ландшафта Центрального Алтая, покрытый лиственничным лесом с разнообразными травянистыми растениями, в том числе их реликтовыми и исчезающими видами.*

Климатическая: *климат континентальный, среднегодовая температура воздуха -5°С, января -17°С, июля +14°С, среднегодовое количество осадков 450 мм. Климатические условия в целом малокомфортные.*

Геологическая: *центральная часть Ануйско-Чуйского структурно-формационного блока, сложенная кембро-силурийской терригенно-сланцевой формацией, прорванной позднепалеозойскими гранитами.*

Гидрогеологическая: *центральная часть Ануйско-Чуйского гидрогеологического блока с комплексом подземных вод жильного и трещинного типа.*

Геоморфологическая: *расчлененный среднегорный эрозионный рельеф с крутыми склонами основного водораздела и его отрогов.*

Почвенная: *преобладают горно-лесные, каштановые и горно-луговые черноземовидные почвы.*

Рекреационная: *участок обладает высоким рекреационным потенциалом (эстетически привлекательными ландшафтами и ресурсами растительного мира).*

5. Описание объекта:

Памятник природы "Перевал Чике-Таман" находится в осевой части водораздела рек Бол. и Мал. Ильгумень (левые притоки р. Катунь). Ценность объекта, помимо большого разнообразия растительного мира, состоит в том, что он является одной из древних ветвей Великого шелкового пути, своеобразным памятником дорожного строительства в разные эпохи.

Рельеф расчлененный среднегорный, преимущественно эрозионно-денудационный. Памятник охватывает крутые (15-25°) северо-западный и юго-восточный склоны осевой зоны водораздельного хребта (рис. 1). Высота местности варьируется в пределах 1150-1400 м.

Участок слагают, главным образом, среднезернистые биотитовые граниты, в меньшей степени, песчаники, алевролиты и развитые по ним сланцы.

Климат района резко континентальный, с коротким жарким летом и продолжительной холодной зимой. Среднегодовая температура воздуха -5°C, января – -17°C, июля +14°. Среднегодовое количество осадков около 450 мм, наибольшее их количество приходится на теплое время года.

Преобладающими почвами района являются горно-лесные, каштановые и горно-луговые черноземовидные почвы. На территории памятника произрастает в основном лиственница, реже присутствует сосна сибирская и береза. Подлесок представлен таволгой дубравколистной, жимолостью алтайской, караганой древовидной, кизильником черноплодным и др.

На территории памятника природы весьма разнообразен травянистый ярус, представленный разнообразными мхами, папоротниками, злаками, в том числе осочками, овсяницей, мятликом, житняком, копеечником Гмелина, чистотелом, лапчаткой и пр.

Животный мир представлен обитателями как лесных, так и степных сообществ. Крупные млекопитающие на территории памятника отсутствуют, преобладают различные полевки, полевая мышь, пищуха алтайская, длиннохвостый суслик и др. Из пресмыкающихся обычны гадюка и несколько видов ящериц.

Видовое разнообразие птиц невелико. Преобладают хищные (коршун и пустельга), овсянки, коньки, каменки, дрозды.

Население насекомых разнообразно и представлено многими видами дневных бабочек, перепончатокрылых (пчелиные), жуков (жужелицы).

6. Состояние объекта на момент обследования: *Удовлетворительное на основной части площади памятника природы. В то же время в центральной его части имеются "автографы" туристов, небольшие скопления бытового мусора, вытопанные участки растительного покрова.*

7. Традиционное использование территории, на которой находится памятник: *рекреация.*

8. Описание границ объекта и его охранной зоны: *крайняя восточная точка с координатами 50°38'55'' с.ш. 86°19'27'' в.д. находится в 600 м южнее высоты 1487.6 на водоразделе рек Бол. и Мал. Ильгумень, затем 1500 м на юго-запад по азимуту 193°, далее 750 м на запад-северо-запад по азимуту 283°, за*



Рис. 1 Высшие точки перевала Чике-Таман
вверху - “старого” Чуйского тракта (ЧВТ), внизу - “нового”
Чуйского тракта (федеральной автодороги М-52 Новосибирск-
Ташанта)

тем 1500 м на север-северо-восток по азимуту 13°, далее 750 м на восток-юго-восток по азимуту 103° до крайней восточной точки.

9. Площадь объекта: 112 га.

10. Площадь охранной зоны объекта: необходимость в организации охранной зоны памятника отсутствует.

11. Режим охраны: круглогодичный.

12. Режим посещения: свободный.

13. Владелец либо арендатор земельного участка, на котором находится памятник природы и его охранная зона (наименование, их юридические адреса):

Муниципальное образование "Хабаровское сельское поселение". Республика Алтай, Онгудайский район, с. Хабаровка, ул. Центральная, 43.

Муниципальное образование "Купчегенское сельское поселение". Республика Алтай, Онгудайский район, с.Купчегень, ул. Тракторная, 13.

14. Антропогенное воздействие: умеренное, в основном, со стороны туристов и местного населения в летнее время, и выражается в вытаптывании растительного покрова, в сборе лекарственных и редких растений, строительного камня (гранита), частично в захлавлении бытовым мусором и росписями на скалах.

15. Историческая ценность: ценный природно-исторический объект – одна из древних ветвей Великого шелкового пути, своеобразный памятник дорожного строительства в разные эпохи. Археологические памятники на территории не установлены.

16. Необходимые мероприятия по охране памятника природы: сбор и утилизация бытового мусора, запрет рубок лесных насаждений, запрет на добычу гранита, запрет на действия туристов, направленные на порчу памятника природы, контроль за сбором лекарственных растений и других дикоросов.

17. Режим охраны памятника природы: в соответствии с "Положением о режиме охраны памятника природы республиканского значения "Перевал Чикетаман" утвержденного постановлением Правительства Республики Алтай от "___" _____ 2009 г. № ___ (прилагается).

18. Наименование государственного органа, выдавшего паспорт:

Министерство природных ресурсов Республики Алтай

Министр _____ М.А. Терехов "___" _____ 2009 г.
(подпись руководителя)

М.П.

19. Наименование лица, взявшего на себя обязательство по охране памятника природы и обеспечению установленного для него режима:

Муниципальное образование "Хабаровское сельское поселение". Республика Алтай, Онгудайский район, с. Хабаровка, ул. Центральная, 43.

Глава _____ А.А. Топчин " ____ " _____ 2009 г.
(подпись руководителя)

М.П.

Муниципальное образование "Купчегенское сельское поселение". Республика Алтай, Онгудайский район, с.Купчегень, ул. Тракторная, 13.

Глава _____ Ю.Н. Тебеков " ____ " _____ 2009 г.
(подпись руководителя)

М.П.

ОПИСАНИЕ ГРАНИЦ памятника природы республиканского значения "Перевал Чике-Таман"

Памятник природы республиканского значения "Перевал Чике-Таман" находится в 3 км к юго-востоку от с. Хабаровка Онгудайского района, в осевой зоне водораздела рек Бол. Ильгумень и Мал. Ильгумень (левые притоки р. Катунь).

Крайняя восточная точка памятника природы с координатами 50°38'55''с.ш. 86°19'27''в.д. находится в 600 м южнее высоты 1487.6 на водоразделе рек Бол. и Мал. Ильгумень, затем 1500 м на юг-юго-запад по азимуту 193°, далее 750 м на запад-северо-запад по азимуту 283°, затем 1500 м на север-северо-восток по азимуту 13°, далее 750 м на восток-юго-восток по азимуту 103° до крайней восточной точки (рис. 1).

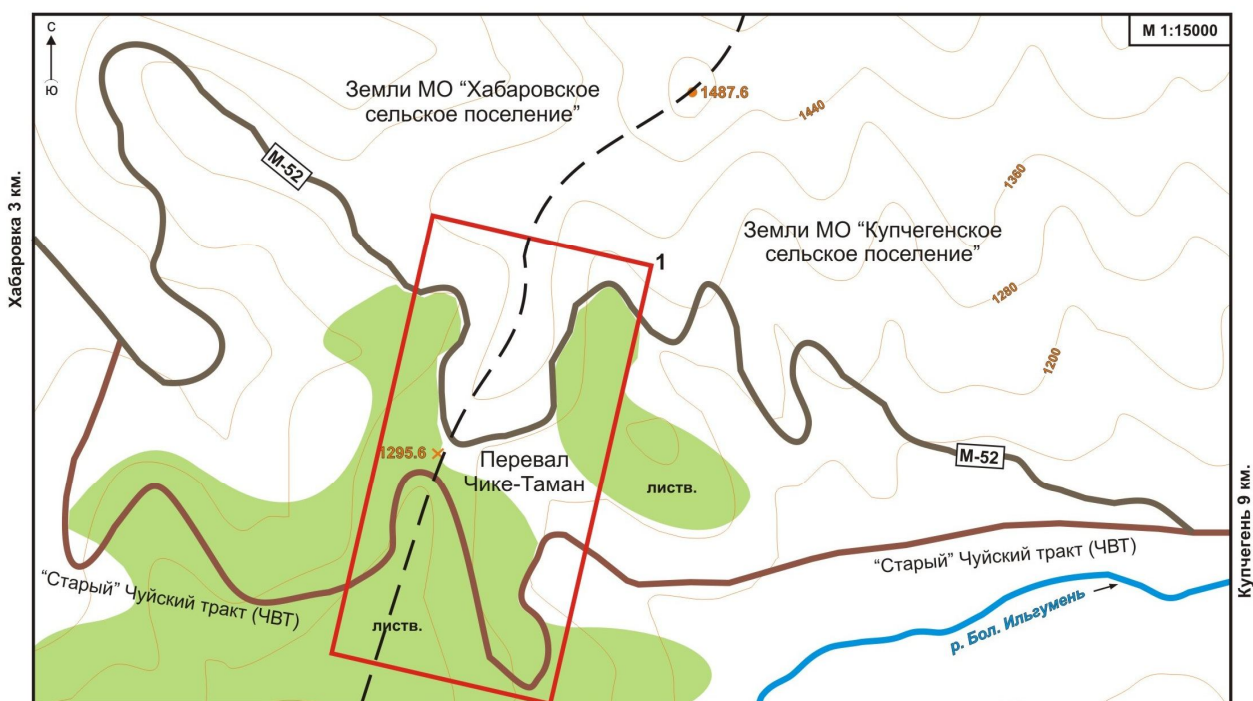


Рис. 1 Схема нахождения памятника природы "Перевал Чике-Таман"